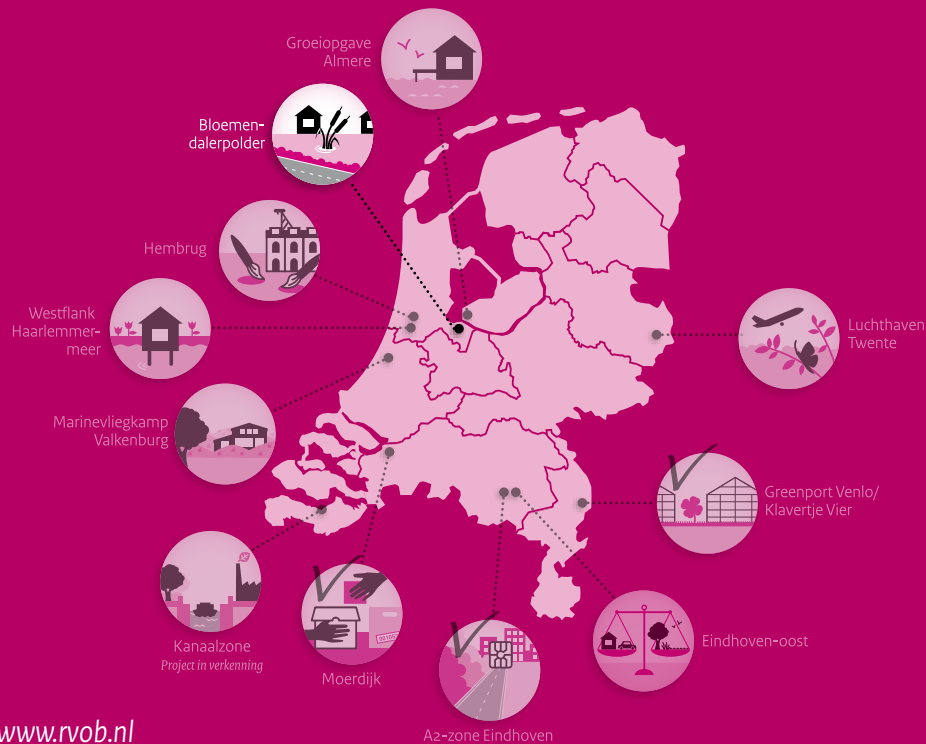




Het Rijksvastgoed- en ontwikkelingsbedrijf (RVOB) realiseert ruimtelijke en financiële doelen voor het Rijk. Wij doen dat door (gebieds)ontwikkeling, beheer en aan- en verkoop van rijksgronden en -gebouwen. In opdracht van de departementen vertegenwoordigt de directie Ontwikkeling van het RVOB het Rijk bij complexe gebiedsontwikkelingen waar meerdere rijksbelangen en functies (wonen, infrastructuur, groen en wateropgave) samenkomen.

Alles bij elkaar genomen werkt het RVOB in de diverse projecten aan de ontwikkeling van ruim 85.000 woningen, vele honderden hectares groen, waterberging, infrastructuur en verschillende grote bedrijventerreinen.



# Bloemendalerpolder





# Bloemendalerpolder



## Projectopgave

Herontwikkeling van een groen en deels agrarisch gebied naar een woon- en recreatiegebied met maximaal 3.000 woningen, het realiseren van natuur en water en een goede inpassing van de infrastructuur (onder andere verbreding A1). Gezien de complexe opgave en de vele spelers moeten de ruimtelijke ambities voor het gebied goed op elkaar worden afgestemd.

## Opdracht RVOB

De groendoelstelling (twee derde van het plangebied groen-blauw) realiseren en een goede inpassing van de infrastructuur.

## Partners

Provincie Noord-Holland, gemeente Weesp, hoogheemraadschap Amstel, Gooi en Vecht, drie private consortia en RVOB.

## Stand van zaken

De publieke en private partijen hebben het concept-masterplan vastgesteld en er is overeenstemming bereikt over de financiering en aanpak van de uitvoering.

## Eindresultaat RVOB

Een definitief masterplan en een samenwerkings-overeenkomst tussen de partijen (eind 2010).

## Realisatie

Vanaf 2012.

## Meer weten?

[www.bloemendalerpolder.com](http://www.bloemendalerpolder.com)

## Wonen aan de rand van het Groene Hart

De Bloemendalerpolder is een gebied tussen Muiden en Weesp, gelegen aan de rand van het Groene Hart. Sinds de zomer van 2006 vertegenwoordigt het RVOB het Rijk in dit gebiedsontwikkelingsproject. Na een intensief proces van rekenen en tekenen hebben de betrokken publieke en private partijen een concept-masterplan voor de Bloemendalerpolder opgeleverd en is overeenstemming bereikt over de financiering en de aanpak van de uitvoering. Naar verwachting wordt het masterplan in de tweede helft van 2010 definitief vastgesteld. Op basis daarvan zal de provincie een inpassingsplan vaststellen, waarna de uitvoering van de gebiedsontwikkeling kan starten.

In het concept-masterplan zijn de plannen voor de Bloemendalerpolder als woon- en recreatiegebied uitgewerkt. Er is veel aandacht besteed aan het creëren van een uniek landschap, waarbinnen verschillende woonmilieus zijn gedefinieerd. Ook is er gekeken naar de kwaliteit van de openbare ruimte, het toegankelijk maken van de Vechtoever en de landschappelijke inpassing van de A1, gebaseerd op de besluitvorming rond de planstudie Schiphol-Amsterdam-Almere. In het gebied worden maximaal 3.000 woningen gerealiseerd.

## Rood voor groen

Naast woningbouw wordt er circa 295 hectare aan natuur en water ontwikkeld. Omdat de Bloemendalerpolder grenst aan het Groene Hart, hecht het Rijk waarde aan het behoud van het groene karakter van het gebied. Dit krijgt gestalte door het transformeren van een moeilijk toegankelijk en hoofdzakelijk agrarisch gebied, naar een aantrekkelijk en kwalitatief hoogwaardig woon- en recreatiegebied. De uitdaging voor het RVOB is om namens het Rijk de groendoelstelling overeind te houden. Deze staat onder druk door beperkte financiële middelen en de oprukkende verstedelijking. De woningbouwontwikkeling levert een bijdrage aan de groene opgave in het plan. Het RVOB zorgt dat de beperkte rijksmiddelen daarbij zo optimaal mogelijk worden ingezet.