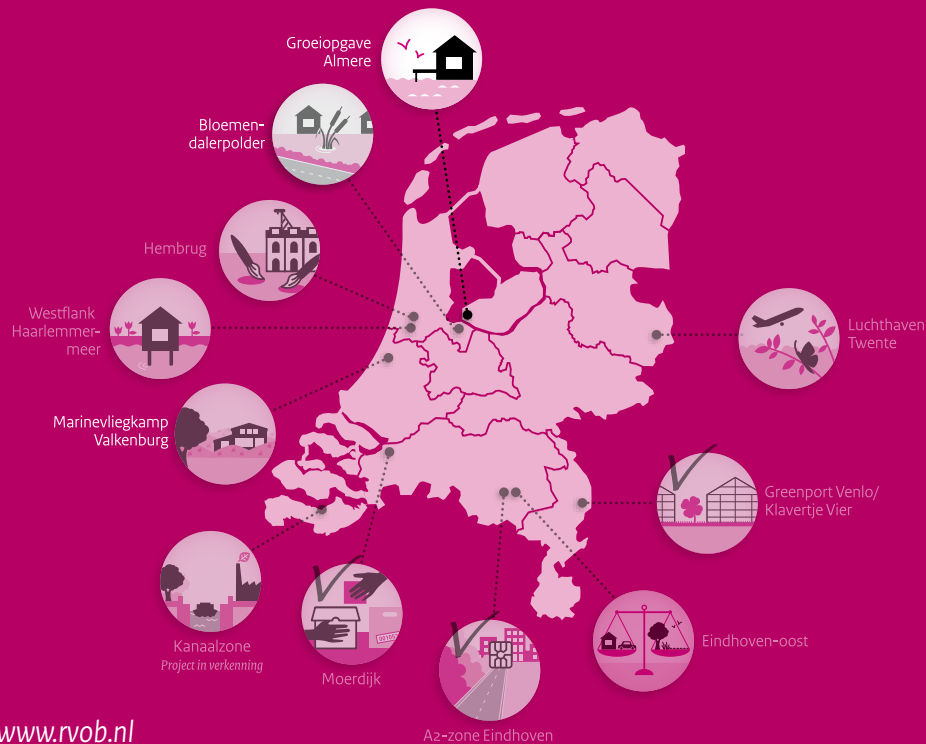




Het Rijksvastgoed- en ontwikkelingsbedrijf (RVOB) realiseert ruimtelijke en financiële doelen voor het Rijk. Wij doen dat door (gebied)ontwikkeling, beheer en aan- en verkoop van rijksgronden en -gebouwen. In opdracht van de departementen vertegenwoordigt de directie Ontwikkeling van het RVOB het Rijk bij complexe gebiedsontwikkelingen waar meerdere rijksbelangen en functies (wonen, infrastructuur, groen en wateropgave) samenkomen.

Alles bij elkaar genomen werkt het RVOB in de diverse projecten aan de ontwikkeling van ruim 85.000 woningen, vele honderden hectares groen, waterberging, infrastructuur en verschillende grote bedrijventerreinen.



Schaalsprong Almere





Schaalsprong Almere



Projectopgave

Het realiseren van 60.000 woningen en 100.000 arbeidsplaatsen in de periode 2010-2030. De opgave is onderdeel van het kabinetsprogramma Randstad Urgent.

Opdracht RVOB

Samen met Almere ruimtelijke en financiële plannen opstellen voor de Schaalsprong. Ter ondersteuning van de besluitvorming worden de verschillende ontwikkelscenario's op het gebied van wonen en werken inzichtelijk gemaakt voor de opdrachtgevers van het RVOB.

Partners

Gemeenten Almere, Amsterdam en Zeewolde, provincies Flevoland, Noord-Holland en Utrecht, waterschap Zuiderzeeland en RVOB.

Stand van zaken

Twee masterplannen zijn eind 2008 opgeleverd. De RVOB-verkenning van de voorkeursvariant Almere 2.0 uit 2009 is opgenomen in de RAAM-brief (Rijksbesluiten Amsterdam - Almere - Markermeer). Vanuit drie werkmaatschappijen wordt verder gewerkt aan de optimalisatie van de plannen.

Eindresultaat RVOB

De Concept Structuurvisie Almere 2.0 uitwerken tot een haalbaar en financieel plan. In 2012 worden de eerste resultaten van de optimalisatieslag verwacht.

Realisatie

2010-2030.

Meer weten?

<http://almere2030.almere.nl>

Almere maakt sprongen vooruit

Sinds 2006 wordt het RVOB ingezet voor de uitwerking van de woningbouwopgave van Almere. Almere moet in de periode 2010-2030 groeien met 60.000 woningen. Deze groei is noodzakelijk om te voorzien in de woningbehoefte van de Noordvleugel. In de komende jaren zullen keuzes worden gemaakt over hoe en waar Almere het best kan uitbreiden.

Drie sprongen in één

Rijk en regio hebben de ambitie om een drievoudige schaalessprong te realiseren voor natuur en water (groen-blauw), de bereikbaarheid en de verstedelijking.

Voor het groen-blauwe systeem willen de partijen waardevolle landschappen, vitale natuurgebieden en grote wateren met elkaar verbinden, zodat er een groen-blauwe delta ontstaat in de directe omgeving van de stad.

Ook ambiëren de partijen een sprong in de bereikbaarheid van Almere. Bewoners van Almere moeten zich comfortabel en snel kunnen verplaatsen met het openbaar vervoer. Het openbaar vervoer moet voldoende kwaliteit en capaciteit bieden, zodat het een goed alternatief is voor de auto.

Bij verstedelijking wordt ingezet op een kwaliteitsverbetering van sociale en culturele voorzieningen en onderwijsvoorzieningen. Meer variatie in woonvormen en een aantrekkelijke openbare ruimte dragen ook bij aan de kwaliteit van leven in Almere.

Wat doet het RVOB?

De uitdaging voor het RVOB is om stap voor stap bij te dragen aan de besluitvorming. Dit doet het RVOB door de financiële consequenties bij het ontwikkelen van de ruimtelijke varianten inzichtelijk te maken. Hierdoor hebben bestuurders bij de uiteindelijke keuzes goed zicht op de haalbaarheid en uitvoerbaarheid van het project. Uit een recente kosten-batenanalyse blijkt het huidige plan een ongunstige kosten- en batenverhouding te hebben. Samen met de projectpartners kijkt het RVOB hoe het plan wel financieel haalbaar wordt. Ook kijkt het RVOB hoe met de rijksgronden om te gaan, want de Schaalsprong is grotendeels gepland op rijksgrondbezit.